



Wòl imigran yo nan Ekonomi Vil Nouyòk

Thomas P. DiNapoli
Kontwolè Finans Eta Nouyòk

Kenneth B. Bleiwas
Kontwolè Finans Adjwen

Rapò 17-2010

Janvyè 2010

Rezime

- Ant 1970 ak 2008, popilasyon moun ki fèt aletranje ki nan Vil Nouyòk te pliske double pou rive nan 3 milyon, alòske popilasyon natifnatal la te diminye a plis pase 1 milyon.
- Imigran yo te reprezante 36.4 pousan popilasyon Vil la an 2008 (de fwa sa li te reprezante an 1970) epi 43 pousan mendèv la.
- Plis pase 1.9 milyon travayè ki fèt aletranje anplwaye nan Vil Nouyòk, ankontan 285,000 moun ki fè lanavèt. Moun ki fèt aletranje reprezante 30 pousan nan travayè ki fè lanavèt vin travay nan Vil la.
- An 2008, imigran yo te kontribiyè \$215 milya nan aktivite ekonomik nan Vil Nouyòk, ki reprezante apeprè 32 pousan nan Pwodui Brit Vil la.
- Dis katye ki gen pi gwo konsantrasyon rezidan ki fèt aletranje yo te gen yon pi gwo kwasans ekonomik pase rès Vil Nouyòk la ant 2000 ak 2007.
- Revni mwayen ki antre anndan yon kay pami popilasyon Vil Nouyòk ki fèt aletranje a te prèske double soti \$23,900 an 1990 pou rive \$45,000 an 2007, e li te ogmante pi vit pase enflasyon.
- Kantite imigran ki posede kay nan Vil Nouyòk te double ant 1991 ak 2008. Rezidan ki fèt aletranje te reprezante 60 pousan nan tout moun ki posede kay an 2008.
- Travayè ki fèt aletranje reprezante 72 pousan nan èd swen enfimye, èd nan sikyatri ak swen adomisil; plis pase mwayen nan asistan enfimye, enfimye pwofesyonèl ak enfimye diplome; 46 pousan doktè ak chirijyen, 40 pousan kontab ak verifikatè; 27 pousan direktè jeneral; ak 21 pousan pwofesè lekòl primè ak pre-segondè.

Vil Nouyòk te toujou rete yon chemen louvri sou opòtinite pou moun ki sot toupatou nan lemond. Plizyè vag imigran youn apre lòt san rete te kreye yon melanj anpil kilti ki kite anprent li sou istwa Vil la ak katye li yo.

Travayè imigran yo te ede bati Vil la ansanm ak enfrastrikti li, yo te ranpli anpil djòb ki kenbe li an fonksyonman, epi yo te kreye biznis ki grandi pou tounen gwo antrepriz. Jodi a, imigran yo reprezante 43 pousan nan mendèv Vil la epi yo okipe divès kalite pòs.

Depi ane 1970 yo, imigrasyon te ede alimante ekonomi vil la, fè li rebondi. Ogmantasyon nan popilasyon imigran yo te fè plis pase konpanse bès ki anrejistre nan popilasyon natifnatal la, li pouse popilasyon total Vil la nan nivo rekò. Moun ki fèk vini yo te ede pote nouvo enèji nan katye yo atravè Vil la.

Katye tankou Chinatown, Flushing, Washington Heights, Coney Island, Elmhurst, ak Corona, yo tout te montre plis vi ke rezidan imigran yo te pote, e anpil nan yo ap kreye biznis ak djòb pandan y ap chèche reponn a bezwen kominote a. Kòm revni yo te ogmante, anpil imigran te vin pwopriyetè kay, sa ki vin ranfòse plis atachman yo gen ak Vil la.

Imigran yo te reprezante yon faktè enpòtan nan kwasans ekonomik resan Vil Nouyòk la. Ant 2000 ak 2008, kantite travayè imigran nan Vil la te ogmante de 68 pousan, salè yo te ogmante de prèske 39 pousan, epi kontribisyon yo nan Pwodui Brit Vil la te ogmante de 61 pousan. Tout ogmantasyon sa yo depase tout chif konparab pou mendèv popilasyon natifnatal Vil la.

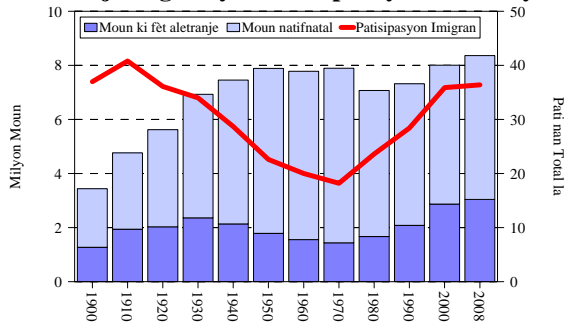
Kwasans ekonomik Vil Nouyòk alavni ap rete makonnen ak imigrasyon. Anmenmtan, imigrasyon prezante lòt defi pou Vil la pandan l ap chèche founi sèvis egalego epi ankouraje koperasyon ak konpreyansyon ant gwoup kiltirèl k ap chèche pwogrè ekonomik.

Tandans Popilasyon an

Pandan plizyè syèk, imigran ki soti tout kote nan monn lan te enfluyans anpil ekonomi, kilti ak politik Vil Nouyòk. Pandan 20yèm syèk la, pati nan popilasyon Vil la ki imigran te atenn pi gwo pousantaj li, 41 pousan an 1910. An 1970, imigran yo te reprezante sèlman 18 pousan nan popilasyon an. Malgre popilasyon Vil la anjeneral bese nan ane 1970 yo, popilasyon imigran ki ladan te rekòmanse ogmante ankò—sa ki te prepare teren an pou popilasyon Vil la vin rebondi apresya.

Ant 1970 ak 2008, popilasyon imigran an te pliske double pou rive nan 3 milyon, alòske popilasyon natifnatal la te diminye de pliske 1 milyon. Kòm konsekans, imigran yo te reprezante 36.4 pousan popilasyon Vil la an 2008—ki te de fwa sa li te reprezante an 1970 (al gade Figi 1).¹

Figi 1
Pousantaj Imigran yo nan Popilasyon Vil Nouyòk



Remak: Moun ki fèt Pòtoriko, nan zòn periferik Etazini yo, oswa ki fèt aletranje ak paran ameriken, Biwo Resansman Etazini konsidere yo kòm natifnatal.
Sous: Depatman Ibanis Vil Nouyòk; Biwo Resansman Etazini; Analiz OSDC

Pifò nan kwasans la te rive ant ane 1990 ak 2000, lè kantite rezidan ki fèt aletranje te ogmante prèske de 38 pousan epi kantite rezidan ki fèt nan peyi a te diminye de 2 pousan. Rive 2008, plis pase 3 milyon imigran t ap viv nan Vil Nouyòk, epi 285,000 imigran anplis t ap fè lanavèt nan Vil Nouyòk pou vin travay.

Imigran nan Vil la soti nan 148 peyi diferan—menmsi 52 pousan nan yo soti nan dis peyi sèlman.

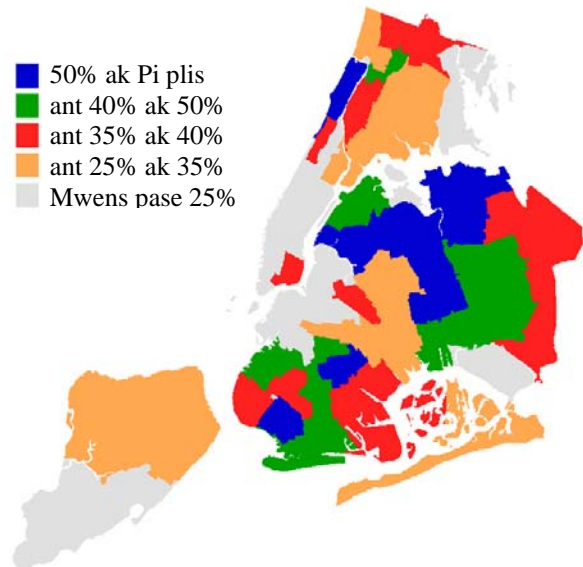
¹ Dapre Biwo Resansman Etazini, moun ki fèt Ozetazini, Pòtoriko oswa nan lòt zòn periferik Etazini oubyen ki fèt aletranje ak paran ameriken, se sitwayen Etazini yo ye. Moun ki pran nesans lòt kote se moun ki fèt aletranje yo ye. Rapò sa a konsidere tout moun ki fèt aletranje k ap viv nan Vil Nouyòk kòm imigran.

Republik Dominikèn founi pifò imigran, annapre se Lachin, Jamayik, Meksik, Lagiyàn, Ekwatè, Ayiti, Trinidad Tobago, Larisi ak Kore.

Kondisyon Lavi ak Travay

Vil Nouyòk te toujou yon Vil katye—avèk karakteristik espesyal katye yo ki defini nan resanblans ak diferans ant moun k ap viv ak travay ladan. Sou 55 katye Vil la ke Biwo Resansman Etazini defini, nèf gen popilasyon imigran ki depase 50 pousan popilasyon total katye a. Nan dis lòt, imigran yo reprezante ant 40 pousan ak 50 pousan popilasyon total la. Figi 2 a montre konsantrasyon jeyografik popilasyon imigran Vil la.

Figi 2
Konsantrasyon jeyografik popilasyon imigran Vil Nouyòk



Sous: Biwo Resansman Etazini; analiz OSDC

Anjeneral, minisipalite Queens ak Brooklyn gen pi gwo konsantrasyon rezidan imigran (47 pousan pou Queens epi 37 pousan pou Brooklyn). Sof youn, tout dis katye Vil la ki gen pi gwo konsantrasyon imigran yo viv nan de minisipalite sa yo (al gade Figi 3). Imigran nan dis katye sa yo soti sitou nan Amerik Santral ak Amerik-di-Sid, nan Karayib la, Larisi, Lachin ak lòt kote ann Azi.

Soti ane 2000 rive 2007, dis katye sa yo te gen yon pi gwo kwasans ekonomik pase rès Vil la (al gade Figi 4). Nan katye sa yo, kantite biznis yo te ogmante de 14.8 pousan, pi vit anpil pase nan rès Vil la (3.3 pousan). Pifò nan kwasans la te konsantre nan ti antrepriz ki gen mwens pase 20 anplwaye.

Fig 3
Dis katye ki gen pi gwo konsantrasyon imigran Katye

3 Peyi kote

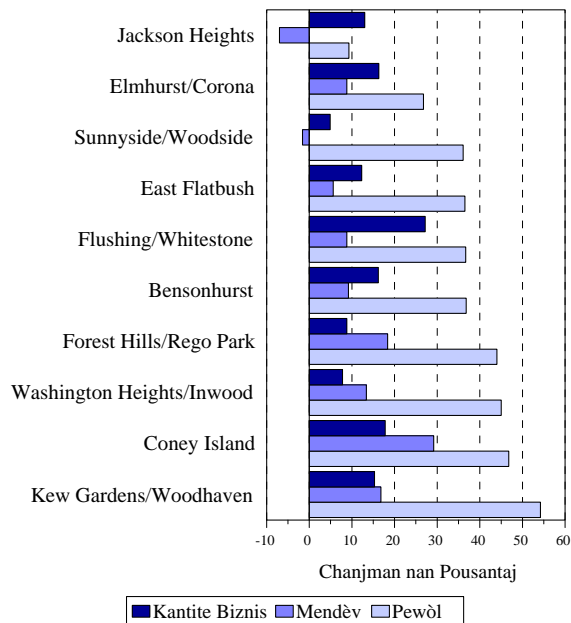
	Pousantaj	moun soti ki antèt yo
Elmhurst/Corona	68%	Ekwatè, Lachin, Meksik
Jackson Heights	64%	Ekwatè, Meksik, Repiblik Dominikèn
Sunnyside/Woodside	59%	Ekwatè, Lachin, Bangladèch
East Flatbush	57%	Jamayik, Ayiti, Trinidad Tobago
Flushing/Whitestone	52%	Lachin, Kore, Kolonbi
Forest Hills/Rego Park	51%	Larisi, Lachin, Lend
Bensonhurst	51%	Lachin, Larisi, Itali
Washington Heights/Inwood	51%	Repiblik Dominikèn, Meksik, Ekwatè
Kew Gardens/Woodhaven	50%	Lagiyàn, Lend, Repiblik Dominikèn
Coney Island	47%	Ikrèn, Larisi, Lachin

Sous: Biwo Resansman Etazini

Nan menm peryòd la, kantite total travayè salarye nan dis katye ki antèt sa yo te ogmante de 8.2 pousan, alòske mendèv salarye ki nan rès Vil la te ogmante de 0.9 pousan. Montan total pewòl pou yon ane nan dis katye yo te ogmante de 36.3 pousan, sa ki te pi rapid pase nan rès Vil la (32.8 pousan), menmsi imigran yo gen tandans fè djòb ki peye mwens pase rezidan ki fèt nan peyi a.

Fig 4

Kwasans Ekonomik nan Dis katye ki gen p gwo konsantrasyon imigran



Remak: Chanjman se soti ane 2000 rive 2007.
 Sous: Biwo Resansman Etazini; analiz OSDG

Endistri ak Pwofesyon

Plis pase 1.9 milyon imigran travay nan Vil Nouyòk (43 pousan total mendèv la), ki reprezante majorite travayè nan anpil sektè—ki fè pati sèvis pèsònèl, konstriksyon, lwazi ak otèl, fabrikasyon—e ki reprezante mwatye travayè nan sante ak sèvis sosyal (al gade Figi 5).

Fig 5

Pousantaj imigran nan Mendèv Endistri

Endistri	Pousantaj
Sèvis Pèsònèl (pa egzanzp, maniki, dray klinin)	68%
Sèvis Reparasyon ak Òganizasyon Kominotè	56%
Konstriksyon	56%
Lwazi ak Otèl	55%
Fabrikasyon	53%
Sèvis Sosyal ak Sante	50%
Transpò	47%
Komès Angwo ak Andetay	47%
Tout Endistri yo	43%
Aktivite Finansyè	36%
Sèvis Pwofesyonèl ak Sèvis Antrepriz	34%
Sèvis Edikasyon	27%
Gouvènman	27%
Enfòmasyon	21%
Sèvis Itilite Piblik	19%

Sous: Biwo Resansman Etazini

Nan Queens, imigran yo reprezante plis pase mwatye mendèv la—yon patisipasyon ki pi gran pase nan nenpòt lòt minisipalite. Imigran yo reprezante majorite travayè nan anpil endistri nan Queens, avèk yon prezans ki pi fèb nan gouvènman ak sèvis itilite piblik yo.

Nan Brooklyn, imigran yo reprezante prèske mwatye (48 pousan) nan mendèv la. Answit, yo reprezante majorite travayè ki nan sèvis pèsònèl, fabrikasyon, lwazi ak otèl, sante ak sèvis sosyal.

Nan Bronx, imigran yo reprezante 80 pousan nan biznis sèvis pèsònèl yo—se pi gwo konsantrasyon nan nenpòt endistri ki nan minisipalite yo. Anjeneral, imigran yo reprezante majorite travayè ki nan lwazi ak otèl, nan komès angwo ak andetay, nan fabrikasyon, konstriksyon, transpò, sèvis sante ak sèvis sosyal.

Nan Manhattan, imigran yo reprezante majorite travayè ki nan sèvis pèsònèl, nan lwazi ak otèl, ak nan konstriksyon. Nan Staten Island, imigran yo reprezante yon ka nan total mendèv la epi yo pa reprezante majorite travayè nan okenn endistri.

Imigran ki travay nan Vil Nouyòk genyen divès kalite pwofesyon. Senk pwofesyon ki gen plis travayè ki fèt aletranje yo se èd swen enfimye, èd nan sikyatri ak swen adomisil, gadyen ak netwayè bilding; sèvant ak moun pou fè netwayaj nan kay; ouvriye konstriksyon; ak enfimye diplome. Travayè imigran reprezante tou yon pati enpòtan nan travayè ki gen plizyè metye diferan. Figi 6 la montre 25 okipasyon ki gen pi gwo kantite travayè imigran, e ki klase dapre pousantaj djòb imigran yo fè soti nan pi gwo pousantaj pou rive nan pi piti.

Figi 6
Konsantrasyon travayè imigran nan 25 pwofesyon imigran plis genyen

Pwofesyon	Konsantrasyon Imigran
Chofè Taksi ak Chofè	87%
Sèvant ak Moun pou fè netwayaj nan kay	83%
Travayè pou prepare manje	79%
Kizinyè	77%
Èd nan Swen pèsònèl ak Swen adomisil	75%
Kizinyè ak Kizinyè anchèf	74%
Ouvriye Konstrikasyon	73%
Èd swen enfimye, èd nan sikyatri ak swen adomisil	72%
Travayè nan Gadri	64%
Gason sèvè ak Sèvez	64%
Gadyen ak Netwayè bilding	64%
Chofè/Vandè ak Chofè kamyon	64%
Enfimye diplome	55%
Kesye	55%
Sipèvizè/Manadjè pou Travayè nan komès andetay	47%
Doktè ak Chirijyen	46%
Total NYC Workforce	43%
Ajan Sekirite/Ajan pou siveyans jwèt	42%
Anplwaye Biwo	41%
Kontab ak Verifikatè	40%
Vandè andetay	40%
Anplwaye sèvis kliyan	36%
Divès kalite Direktè	32%
Direktè finansye	32%
Sekretè ak Adjwen administratif	26%
Pwofesè lekòl Primè ak Pre-segondè	21%

Sous: Biwo Resansman Etazini

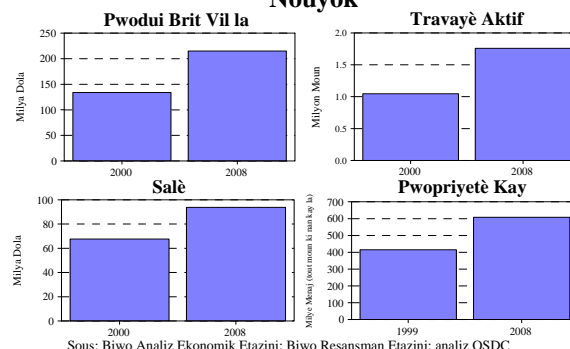
Malgre anpil imigran anplwaye nan travay ki peye mwens, yo gen yon bon prezans tou nan travay ki peye pi byen yo ak nan pwofesyon ki gen pi gwo kalifikasyon yo. Pami sa yo ki te reponn ankèt Resansman 2008 la pa egzanp, travayè ki fèt aletranje te reprezante 100 pousan nan enjenyè chimis, 71 pousan nan enjenyè byomedikal ak enjenyè jeni rural, 40 pousan nan kontab ak verifikatè, 27 pousan nan direktè jeneral ak lejislatè, ak 21 pousan nan pwofesè lekòl primè ak pre-segondè.

Anpil travayè ki fèt aletranje anplwaye nan pwofesyon medikal. Pa egzanp, imigran yo te reprezante 72 pousan nan èd swen enfimye, èd nan sikyatri ak swen adomisil, 56 pousan nan asistan enfimye ak enfimye pwofesyonèl, 55 pousan nan enfimye diplome, ak 46 pousan nan doktè ak chirijyen.

Aktivite Ekonomik

An total, nan ane 2008, imigran yo te kontribiyè \$215 milya nan aktivite ekonomik nan Vil Nouyòk, apeprè 32 pousan Pwodui Brit Vil la. Anplis, kontribisyon imigran yo nan Pwodui Brit Vil te kontinye ap ogmante—yon ogmantasyon de 61 pousan soti ane 2000 rive 2008—sa ki reflekte ogmantasyon nan mendèv imigran yo, yon to patisipasyon wo, ak ogmantasyon nan salè (al gade Figi 7).

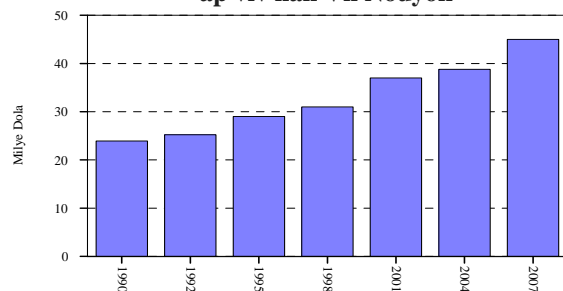
Figi 7
Kontribisyon imigran yo nan Ekonomi Vil Nouyòk



Sous: Biwo Analiz Ekonomik Etazini; Biwo Resansman Etazini; analiz OSDG

Reveni mwayen ki antre anndan kay imigran yo te prèske double soti \$23,900 an 1990 pou rive \$45,000 an 2007, sa ki depase to enflasyon an de prèske 15 pousan (al gade Figi 8). Kwasans sa a te pèmèt ogmantasyon kantite imigran ki posede kay. Kantite imigran ki posede kay te double ant 1991 ak 2008, epi li te ogmante de prèske 50 pousan ant 1999 ak 2008.

Figi 8
Reveni mwayen ki antre anndan kay Imigran k ap viv nan Vil Nouyòk



Sous: Biwo Resansman Etazini (Ankèt sou Lojman ak Kay vid nan Vil Nouyòk); analiz OSDG